

# Comparaison entre les murs de CIB Fox Blocks et les murs de béton conventionnels



BULLETIN TECHNIQUE . FORMATION

1.14.09F

La comparaison démontre que les murs en CIB Fox Blocks dépassent les exigences du Code du Bâtiment, et en même temps est moins cher à construire que les murs de fondation conventionnels.

## Mur de béton CIB

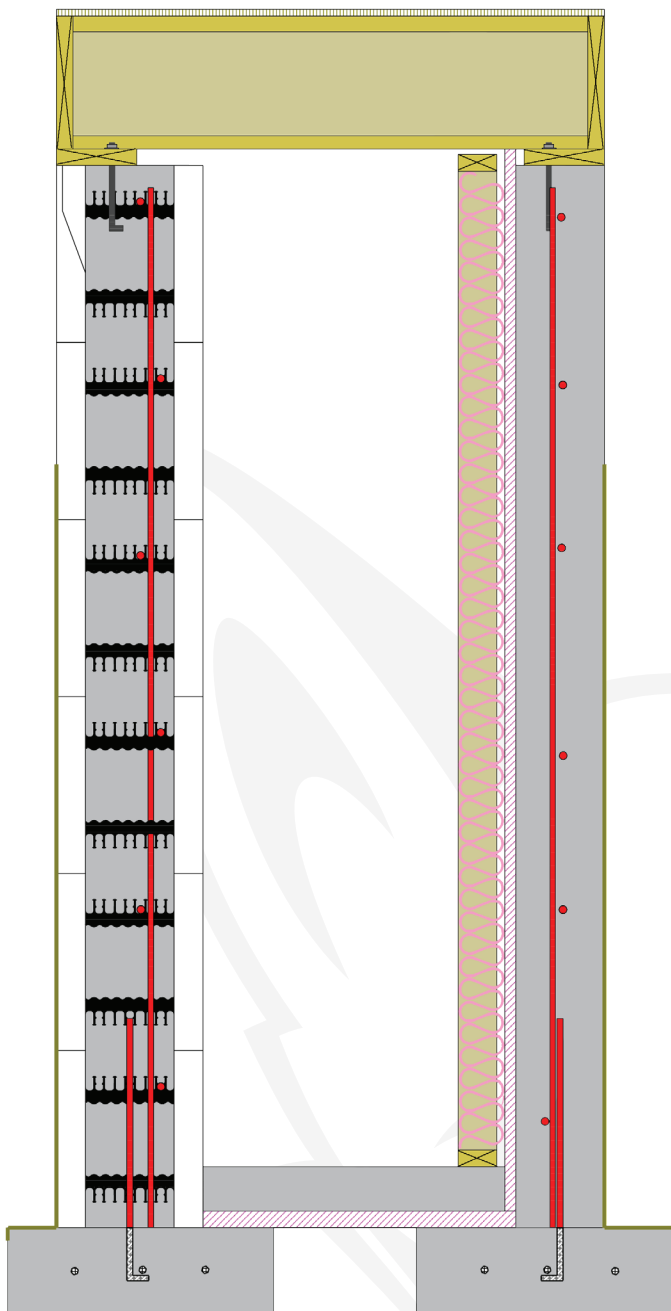
### Fox Blocks

**14,39\* \$/pi<sup>2</sup>\***

Pour toute hauteur de mur. On peut facilement construire des murs de 9 pi ou 10 pi sans coûts supplémentaires.

### Effectif R24 / RSI 4,23

Le masse de béton est protégé contre les intempéries, ce qui représente un avantage pour vous. Un seul corps de métier est requis.



## Mur conventionnel

**16,55 \$/pi<sup>2</sup>\***

Pour un mur de 8 pi de hauteur. Le prix augmente considérablement à mesure que la hauteur du mur augmente.

### Effectif R21,81 / RSI 3,84

Le béton de masse exposé aux intempéries est froid en hiver et chaud en été, ce qui représente un désavantage pour vous. Plus de matériaux sont nécessaires pour se conformer aux codes. Jusqu'à trois corps de métier différents sont requis.

\* Voir les coûts au verso.

**L'utilisation de CIB Fox Blocks est le meilleur moyen de se conformer aux nouveaux codes énergétiques.**

Prêts à passer à Fox Blocks ? Visitez notre site Web ou communiquez avec nous.

MURS SOUS LE NIVEAU DU SOL				
UN MÉTIER	MUR DE CIB FOX BLOCKS 8 PO (EFFECTIF R24 / RSI 4.23)	COÛT UNITAIRE	MULTIPLICA-TEUR	COÛT PAR PIED CARRÉ
	Coût moyen de CIB Fox Blocks 8 po =	22,00 \$	/5,33 =	4,13 \$
	Diverses composantes Fox Blocks =	0,48 \$		0,48 \$
	Coût de béton par mètre =	185,00 \$	/64 =	2,89 \$
	Coût de barre d'armature par pied =	0,63 \$	x 1,61 =	1,01 \$
	Coût de pompe par heure =	200,00 \$	/400 =	0,50 \$
	Location de contreventement =	15,00 \$	/56 =	0,27 \$
	Bois divers (p. ex., fourrures) =	125,00 \$	/1 280 =	0,10 \$
	Coût installé d'une plaque de plâtre 4 pi x 8 pi =	16,00 \$	/32 =	0,50 \$
	Membrane à fossettes =	167,80 \$	/422 =	0,40 \$
	Temps de main-d'œuvre par pied carré =	45,71 \$	x 0,09 =	4,11 \$
	<b>Coût moyen par pied carré de CIB Fox Blocks =</b>			<b>14,39 \$</b>

Faites livrer vos CIB, et utilisez l'argent que vous économiserez pour acheter un plus beau camion.

MUR DE FONDATION CONVENTIONNEL EN BÉTON 8 PC.				
1ER MÉTIER	MUR DE SOUS-SOL DE BÉTON CONVENTIONNEL DE 8 PO (EFFECTIF R21.81 / RSI 3.84)	COÛT UNITAIRE	MULTIPLICA-TEUR	COÛT PAR PIED CARRÉ
	Coût de béton par mètre =	185,00 \$	/64 =	2,89 \$
	Coût de barre d'armature par pied =	0,55 \$	x 1,61 =	0,89 \$
	Tirant de coffrage (chacun) =	0,65 \$	x (12/96) =	0,08 \$
	Location de coffrages =	?		
	Camion pour le transport des coffrages entre les chantiers =	?		
	Huile de décoffrage =	?		
	Coût de pompe par heure =	200,00 \$	/400 =	0,50 \$
	Goudron à vaporiser =	0,35 \$		0,35 \$
	Temps de main-d'œuvre par pied carré =	0,12		
	Coût de main-d'œuvre par pied carré =	45,71 \$	x ,12 =	5,48 \$
	<b>Coût moyen par pied carré =</b>			<b>10,19 \$</b>



Ne payez-vous pas pour l'assurance, le mazout et l'usure des camions utilisés simplement pour transporter les coffrages d'un chantier à l'autre ?

MURS À OSSATURE DE BOIS (REQUIS POUR MURS CONVENTIONNELS)				
2E MÉTIER	MUR EXTÉRIEUR À OSSATURE DE BOIS 2 PO X 6 PO (EFFECTIF R16.35 / RSI 2.88)	COÛT UNITAIRE	MULTIPLICA-TEUR	COÛT PAR PIED CARRÉ
	Coût (chacun) des montants 2 po x 6 po =	5,25 \$	x (14/96) =	0,77 \$
	Coût (chacun) 2 po x 6 po x 12 pi =	9,55 \$	x (3/96) =	0,30 \$
	Clous (pour couvrir un pied carré) =	0,12 \$		0,12 \$
	Temps de main-d'œuvre par pied carré =	0,033 \$		
	Coût de main-d'œuvre par pied carré =	45,71 \$	x 0,033 =	1,51 \$
	<b>Coût moyen par pied carré =</b>			<b>2,70 \$</b>

Ne serait-il pas préférable d'avoir un chantier qui n'est pas encombré par des véhicules de corps de métier ?

ISOLATION SEMI-RIGIDE ET PARE-VAPEUR				
3E MÉTIER	ISOLATION ET PARE-VAPEUR (EFFECTIF R16.35 / RSI 2.88)	COÛT UNITAIRE	MULTIPLICA-TEUR	COÛT PAR PIED CARRÉ
	Coût par paquet de fibre de verre R20 =	52,06 \$	/80 =	0,65 \$
	Rouleau de 1 000 pi² de polyéthylène 6 mil =	69,97 \$	/1 000 =	0,07 \$
	Ruban à pare-vapeur et calfeutrage =	300,00 \$	/1 280 =	0,23 \$
	Coût installé d'une plaque de plâtre 4 pi x 8 pi =	16,00 \$	/32 =	0,50 \$
	Temps de main-d'œuvre par pied carré =	0,017 \$		
	Coût de main-d'œuvre par pied carré =	45,71 \$	x 0,017 =	,79 \$
	<b>Coût moyen par pied carré =</b>			<b>2,24 \$</b>
	ISOLATION SUPPLÉMENTAIRE SELON LE CODE DU BÂTIMENT			
	AJOUT DE 1 PO D'ISOLATION RIGIDE (R5 / RSI 0.88)	COÛT UNITAIRE	MULTIPLICA-TEUR	COÛT PAR PIED CARRÉ
	Isolation rigide R5 1 po =	15,18 \$	/16 =	,99 \$
	Temps de main-d'œuvre par pied carré =	0,0094 \$		
	Coût de main-d'œuvre par pied carré =	45,71 \$	x 0,0094 =	0,43 \$
	<b>Coût moyen par pied carré =</b>			<b>1,42 \$</b>
	<b>Coût moyen par pied carré d'un sous-sol conventionnel =</b>			<b>16,55 \$</b>